

บทที่ 3

สรุปมาตรการป้องกันและแก้ไขผลกระทบสิ่งแวดล้อม และมาตรการติดตามตรวจสอบคุณภาพสิ่งแวดล้อม

3.1 สรุปมาตรการป้องกันและแก้ไขผลกระทบสิ่งแวดล้อม

ผลการปฏิบัติตามมาตรการป้องกันและแก้ไขผลกระทบสิ่งแวดล้อม โครงการเหมืองแร่ใยหิน ประทานบัตรที่ 32253/16045 ร่วมแผนผังโครงการทำเหมืองเดียวกันกับประทานบัตรที่ 29536/15091 และ 29537/15092 ของ บริษัท สหชาติเศรษฐกิจ จำกัด ตั้งอยู่ที่ ตำบลทุ่งทอง อำเภอหนองบัว จังหวัดนครสวรรค์ ตามหนังสือที่ ทส 1009.2/2560 ลงวันที่ 31 มีนาคม 2551 หนังสือที่ อก 0506/158 ลงวันที่ 16 มกราคม 2566 หนังสือที่ อก 0506/168 ลงวันที่ 17 มกราคม 2566 และหนังสือที่ อก 0506/170 ลงวันที่ 17 มกราคม 2566 พร้อมทั้งการออกสำรวจพื้นที่และศึกษาข้อมูลที่ได้ตามสภาพความเป็นจริง สรุปประเด็นที่สำคัญได้ดังต่อไปนี้

1. สร้างอาคารปิดคลุมโรงบดแร่ทั้ง 3 ด้าน มีหัวสเปรย์ฉีดน้ำตามจุดต่างๆ ที่ก่อให้เกิดฝุ่นละออง เช่น บริเวณยังรับแร่ ปากโม่แรก และบริเวณปลายสายพาน
2. ดูแลและบำรุงรักษาเส้นทางขนส่งแร่ให้สามารถใช้การได้ตลอดเวลา และทำการฉีดพรมน้ำบริเวณเส้นทางดังกล่าวอย่างสม่ำเสมอ และเพิ่มความถี่ในช่วงฤดูแล้งและฤดูหนาว
3. ดูแล บำรุงรักษาต้นไม้ที่ปลูกไว้ในพื้นที่โครงการให้เจริญเติบโตงอกงามด้วยดี
4. รักษาแนวเว้นการทำเหมืองบริเวณขอบแปลงประทานบัตรให้มีต้นไม้เดิมไว้และปลูกต้นไม้เพิ่มเติม
5. ทางโครงการมีการสนับสนุนกิจกรรมกับทางชุมชนตามความเหมาะสม
6. ทางโครงการจัดให้มีการตรวจสอบสุขภาพพนักงานเป็นประจำทุกปี
7. ทางโครงการมีการดำเนินการฟื้นฟูพื้นที่ทำเหมืองตามมาตรการที่กำหนด
8. ทางโครงการได้จัดสรรงบประมาณในการจัดตั้งกองทุนเฝ้าระวังสุขภาพและกองทุนพัฒนาหมู่บ้านรอบพื้นที่เหมืองแร่ และบริหารจัดการกองทุนให้เป็นไปตามประกาศกรมอุตสาหกรรมพื้นฐานและการเหมืองแร่
9. ทางโครงการได้จัดให้มีการเฝ้าระวังและตรวจสอบสุขภาพให้แก่ชุมชนที่อยู่ใกล้เคียงเหมืองรัศมี 3 กิโลเมตร
10. ทางโครงการได้มีการดำเนินกิจกรรมด้านอาชีวอนามัยและความปลอดภัยในการทำงาน เป็นประจำต่อเนื่องทุกปี ดังเอกสารแนบ 17
11. ทางโครงการได้รับเกียรติบัตรเพื่อแสดงว่าเป็นสถานประกอบการเหมืองแร่สีเขียว ประจำปี 2568 (Green Mining Continuous Award 2024) ประเภทเหมืองแร่ จากกรมอุตสาหกรรมพื้นฐานและการเหมืองแร่ ดังเอกสารแนบ 18
12. ทางโครงการได้รับเกียรติบัตรเพื่อแสดงว่าได้รับรางวัลสถานประกอบการต้นแบบดีเด่นด้านความปลอดภัย อาชีวอนามัย และสภาพแวดล้อมในการทำงาน ประจำปี 2563 ระดับจังหวัด ดังเอกสารแนบ 19
13. ทางโครงการได้รับเกียรติบัตรเพื่อแสดงว่าได้รับรางวัลสถานประกอบการดีเด่นด้านความปลอดภัย อาชีวอนามัย และสภาพแวดล้อมในการทำงาน ประจำปี 2568 ระดับประเทศ (ระดับทอง ปีที่ 1) ดังเอกสารแนบ 20
14. ทางโครงการได้รับเกียรติบัตรเพื่อรับรองว่าเป็นอุตสาหกรรมสีเขียวระดับที่ 3 ระบบสีเขียว (Green System) การบริหารจัดการสิ่งแวดล้อมอย่างมีระบบ มีการติดตามประเมินผลและทบทวนเพื่อการพัฒนาอย่างต่อเนื่อง ดังเอกสารแนบ 21

3.2 สรุปมาตรการติดตามตรวจสอบคุณภาพสิ่งแวดล้อม

สรุปผลการติดตามตรวจสอบคุณภาพสิ่งแวดล้อม โครงการเหมืองแร่ยิปซัม ประทานบัตรที่ 32253/16045 ร่วมแผนผังโครงการทำเหมืองเดียวกันกับประทานบัตรที่ 29536/15091 และ 29537/15092 ของ บริษัท สหชาติเศรษฐกิจ จำกัด ตั้งอยู่ที่ ตำบลทุ่งทอง อำเภอหนองบัว จังหวัดนครสวรรค์ ตามหนังสือที่ ทส 1009.2/2560 ลงวันที่ 31 มีนาคม 2551 และหนังสือที่ อก 0506/158 ลงวันที่ 16 มกราคม 2566 หนังสือที่ อก 0506/168 ลงวันที่ 17 มกราคม 2566 และหนังสือที่ อก 0506/170 ลงวันที่ 17 มกราคม 2566 สรุปได้ดังต่อไปนี้

3.2.1 คุณภาพอากาศ

1) ปริมาณฝุ่นละอองแขวนลอยรวม (TSP)

จากข้อมูลผลการตรวจวัดคุณภาพอากาศในรูปปริมาณฝุ่นละอองแขวนลอยรวม (TSP) โครงการเหมืองแร่ยิปซัม ประทานบัตรที่ 32253/16045 ร่วมแผนผังโครงการทำเหมืองเดียวกันกับ ประทานบัตรที่ 29536/15091 และ 29537/15092 ของบริษัท สหชาติเศรษฐกิจ จำกัด จำนวน 2 สถานี ได้แก่ โรงพยาบาลส่งเสริมสุขภาพตำบลบ้านเหมืองแร่ และชุมชนบ้านเหมืองใหม่ ที่ผ่านมา จนถึงเดือนธันวาคม 2568 พบว่า สถานีที่มีผลการตรวจวัดปริมาณฝุ่นละอองแขวนลอยรวม (TSP) สูงสุด คือ บริเวณโรงพยาบาลส่งเสริมสุขภาพตำบลบ้านเหมืองแร่ และชุมชนบ้านเหมืองใหม่ ในเดือน ธันวาคม 2566 มีค่าเท่ากับ 0.077 มิลลิกรัมต่อลูกบาศก์เมตร เมื่อนำมาเปรียบเทียบกับค่ามาตรฐาน พบว่า ผลการตรวจวัดมีค่าอยู่ในเกณฑ์มาตรฐานตามประกาศคณะกรรมการสิ่งแวดล้อมแห่งชาติ ฉบับที่ 24 (พ.ศ. 2547) เรื่อง กำหนดมาตรฐานคุณภาพอากาศในบรรยากาศโดยทั่วไป ประกาศในราชกิจจานุเบกษา เล่ม 121 ตอนพิเศษ 104 ง ประกาศ ณ วันที่ 9 สิงหาคม พ.ศ. 2547 ที่กำหนดปริมาณ ฝุ่นละอองแขวนลอยรวม (TSP) ไว้ไม่เกิน 0.330 มิลลิกรัมต่อลูกบาศก์เมตร สรุปผลการตรวจวัดดัง ตารางที่ 3-1 และรูปที่ 3-1

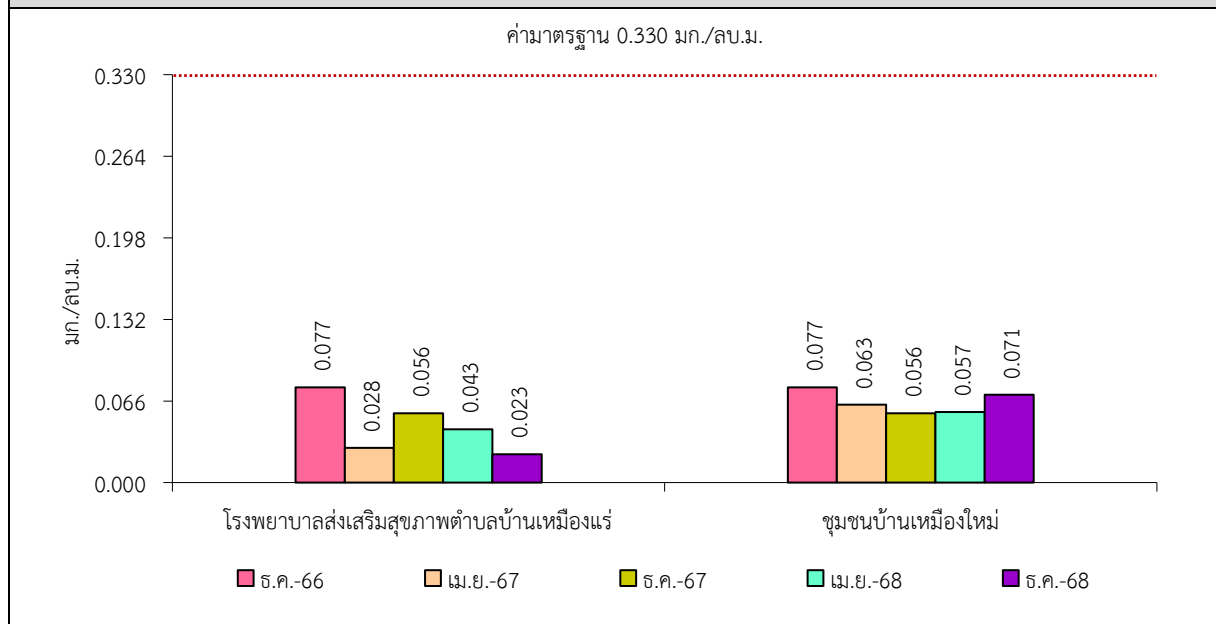
ตารางที่ 3-1 สรุปผลการตรวจวัดปริมาณฝุ่นละอองแขวนลอยรวม (TSP)

เดือน/ปี ที่ตรวจวัด	ผลการตรวจวัด (มก./ลบ.ม.) ¹⁾	
	โรงพยาบาลส่งเสริมสุขภาพตำบล บ้านเหมืองแร่	ชุมชนบ้านเหมืองใหม่
ธันวาคม 2566	0.077	0.077
เมษายน 2567	0.028	0.063
ธันวาคม 2567	0.056	0.056
เมษายน 2568	0.043	0.057
ธันวาคม 2568	0.023	0.071
ค่ามาตรฐาน ²⁾	0.330	

หมายเหตุ : ¹⁾ รายงานค่าสูงสุดในการตรวจวัด 3 วันต่อเนื่อง

²⁾ ประกาศคณะกรรมการสิ่งแวดล้อมแห่งชาติ ฉบับที่ 24 (พ.ศ. 2547) เรื่อง กำหนดมาตรฐานคุณภาพอากาศในบรรยากาศโดยทั่วไป ประกาศในราชกิจจานุเบกษา เล่ม 121 ตอนพิเศษ 104 ง ประกาศ ณ วันที่ 9 สิงหาคม พ.ศ. 2547

รูปที่ 3-1 กราฟแสดงผลการตรวจวัดคุณภาพอากาศในรูปปริมาณฝุ่นละอองแขวนลอยรวม (TSP) เปรียบเทียบกับค่ามาตรฐาน



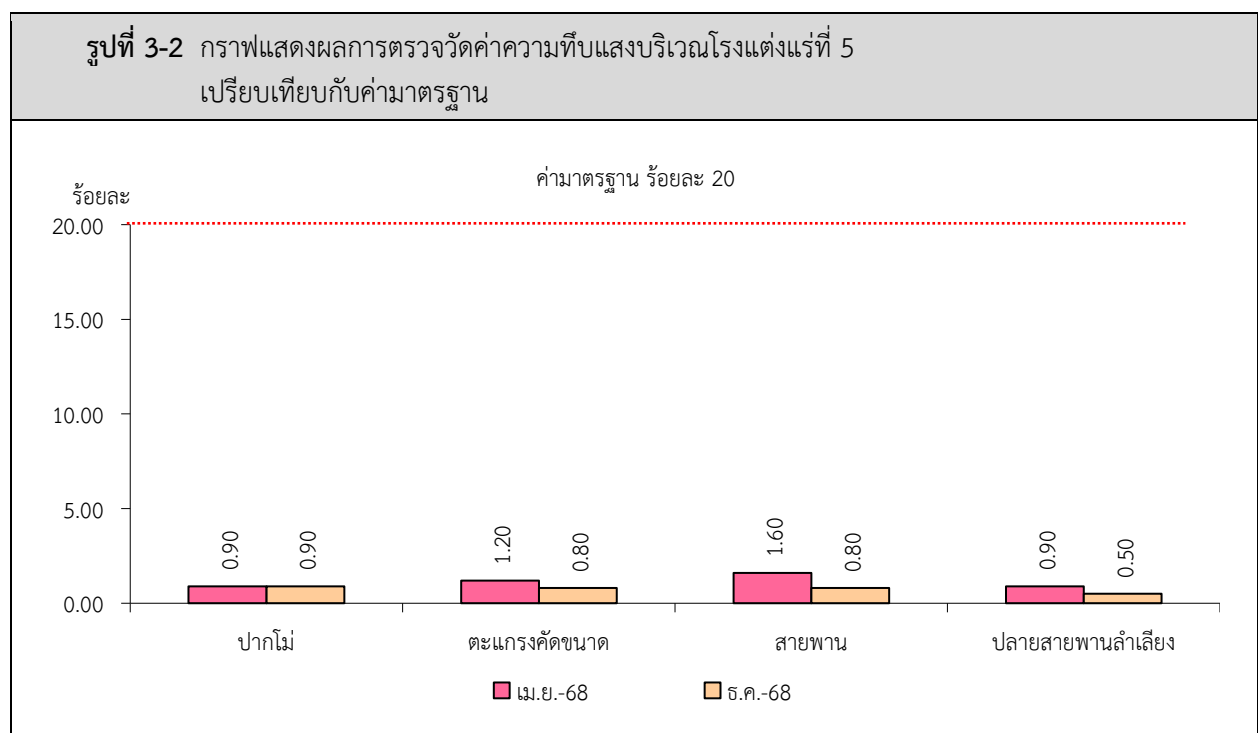
3.2.2 ค่าความทึบแสง

จากข้อมูลผลการตรวจวัดค่าความทึบแสง โครงการเมืองแร่ยิปซัม ประทานบัตรที่ 32253/16045 ร่วมแผนผังโครงการทำเหมืองเดียวกันกับประทานบัตรที่ 29536/15091 และ 29537/15092 ของ บริษัท สหชาติเศรษฐกิจ จำกัด จำนวน 2 สถานี ได้แก่ โรงแต่งแร่ที่ 5 และโรงแต่งแร่ที่ 6 ในเดือนธันวาคม 2568 พบว่า โรงแต่งแร่ที่ 5 มีผลการตรวจวัดค่าความทึบแสงสูงสุด คือ ปลายสายพานลำเลียง มีค่าเท่ากับ 1.60 เปอร์เซ็นต์ เมื่อนำมาเปรียบเทียบกับค่ามาตรฐาน พบว่า ผลการตรวจวัดมีค่าอยู่ในเกณฑ์มาตรฐานตามประกาศกระทรวงวิทยาศาสตร์ เทคโนโลยีและสิ่งแวดล้อม ออกตามความในมาตรา 55 แห่งพระราชบัญญัติส่งเสริมและรักษาคุณภาพสิ่งแวดล้อมแห่งชาติ พ.ศ. 2535 เรื่อง กำหนดมาตรฐานควบคุมการปล่อยฝุ่นละออง จากโรงโม่ บด ย่อยหิน ประกาศในราชกิจจานุเบกษา เล่ม 114 ตอนที่ 6 ง ลงวันที่ 21 มกราคม 2540 ที่กำหนดไว้ไม่เกิน 20 เปอร์เซ็นต์ และในเดือนธันวาคม 2568 พบว่า โรงแต่งแร่ที่ 6 ไม่สามารถเก็บตัวอย่างได้ เนื่องจากไม่มีการทำงาน ภายในโรงแต่งแร่ที่ 6 แสดงดังตารางที่ 3-2 และรูปที่ 3-2

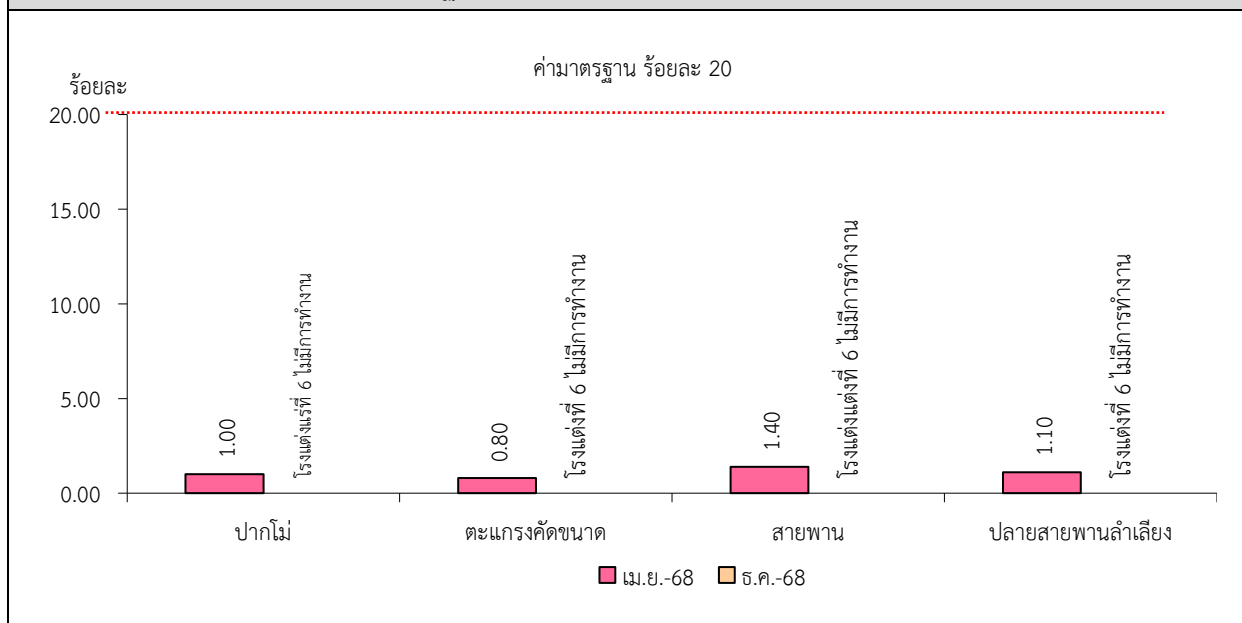
ตารางที่ 3-2 สรุปผลการตรวจวัดค่าความทึบแสง

สถานีตรวจวัด	เดือน/ปี ที่ตรวจวัด	ผลการตรวจวัด (%)			
		ปากโม	ตะแกรงคัดขนาด	สายพาน	ปลายสายพาน ลำเลียง
โรงแต่งแร่ที่ 5	เมษายน 2568	0.90	1.20	1.60	0.90
	ธันวาคม 2568	0.90	0.80	0.80	0.50
โรงแต่งแร่ที่ 6	เมษายน 2568	1.00	0.80	1.40	1.10
	ธันวาคม 2568	ไม่สามารถเก็บตัวอย่างได้ เนื่องจากโรงแต่งแร่ที่ 6 ไม่มีการทำงาน			
ค่ามาตรฐาน ¹⁾		20			

หมายเหตุ : ¹⁾ ประกาศกระทรวงวิทยาศาสตร์ เทคโนโลยีและสิ่งแวดล้อม ออกตามความในมาตรา 55 แห่งพระราชบัญญัติส่งเสริมและรักษาคุณภาพสิ่งแวดล้อมแห่งชาติ พ.ศ. 2535 เรื่อง กำหนดมาตรฐานควบคุมการปล่อยฝุ่นละออง จากโรงโม่ บด ย่อยหิน ประกาศในราชกิจจานุเบกษา เล่ม 114 ตอนที่ 6 ง ลงวันที่ 21 มกราคม 2540
* ปัจจุบันโรงแต่งแร่ 1 และ 2 ได้ทำการรื้อถอนแล้ว
** เดือนเมษายน 2567 โรงแต่งแร่ที่ 2 ชำรุด และอยู่ระหว่างซ่อมบำรุง



รูปที่ 3-3 กราฟแสดงผลการตรวจวัดค่าความทึบแสงบริเวณโรงแต่งแร่ที่ 6
เปรียบเทียบกับค่ามาตรฐาน



3.2.3 ระดับเสียง

1) ระดับเสียงเฉลี่ย 24 ชั่วโมง (L_{eq} 24 hrs.)

จากข้อมูลผลการตรวจวัดระดับเสียงเฉลี่ย 24 ชั่วโมง (L_{eq} 24 hrs.) โครงการเหมืองแร่yipซัม ประทานบัตรที่ 32253/16045 ร่วมแผนผังโครงการทำเหมืองเดียวกันกับประทานบัตรที่ 29536/15091 และ 29537/15092 ของบริษัท สหชาติเศรษฐกิจ จำกัด จำนวน 2 สถานี ได้แก่ โรงพยาบาลส่งเสริมสุขภาพตำบลบ้านเหมืองแร่ และชุมชนบ้านเหมืองใหม่ ที่ผ่านมาจนถึงเดือน ธันวาคม 2568 พบว่า สถานีที่มีผลการตรวจวัดระดับเสียงเฉลี่ย 24 ชั่วโมง (L_{eq} 24 hrs.) สูงสุด คือ บริเวณชุมชนบ้านเหมืองใหม่ ในเดือนธันวาคม 2566 มีค่าเท่ากับ 60.8 เดซิเบล (เอ) เมื่อนำมา เปรียบเทียบกับค่ามาตรฐาน พบว่า ผลการตรวจวัดมีค่าอยู่ในเกณฑ์มาตรฐานตามประกาศ คณะกรรมการสิ่งแวดล้อมแห่งชาติ ฉบับที่ 15 (พ.ศ. 2540) เรื่อง กำหนดมาตรฐานระดับเสียงโดยทั่วไป ที่กำหนดระดับเสียงเฉลี่ย 24 ชั่วโมง (L_{eq} 24 hrs.) ไว้ไม่เกิน 70.0 เดซิเบล (เอ) สรุปผลการตรวจวัดดัง ตารางที่ 3-3 และรูปที่ 3-3

2) ระดับเสียงสูงสุด (L_{max})

จากข้อมูลผลการตรวจวัดระดับเสียงสูงสุด (L_{max}) โครงการเหมืองแร่yipซัม ประทานบัตรที่ 32253/16045 ร่วมแผนผังโครงการทำเหมืองเดียวกันกับประทานบัตรที่ 29536/15091 และ 29537/15092 ของบริษัท สหชาติเศรษฐกิจ จำกัด จำนวน 2 สถานี ได้แก่ โรงพยาบาลส่งเสริมสุขภาพ ตำบลบ้านเหมืองแร่ และชุมชนบ้านเหมืองใหม่ ที่ผ่านมาจนถึงเดือนธันวาคม 2568 พบว่า สถานีที่มี ผลการตรวจวัดระดับเสียงสูงสุด (L_{max}) คือ บริเวณโรงพยาบาลส่งเสริมสุขภาพตำบลบ้านเหมืองแร่ ในเดือนธันวาคม 2566 มีค่าเท่ากับ 98.7 เดซิเบล (เอ) เมื่อนำมาเปรียบเทียบกับค่ามาตรฐาน พบว่า ผลการตรวจวัดมีค่าอยู่ในเกณฑ์มาตรฐานตามประกาศคณะกรรมการสิ่งแวดล้อมแห่งชาติ ฉบับที่ 15 (พ.ศ. 2540) เรื่อง กำหนดมาตรฐานระดับเสียงโดยทั่วไป ที่กำหนดระดับเสียงสูงสุด (L_{max}) ไว้ไม่เกิน 115.0 เดซิเบล (เอ) สรุปผลการตรวจวัดดังตารางที่ 3-3 และรูปที่ 3-4

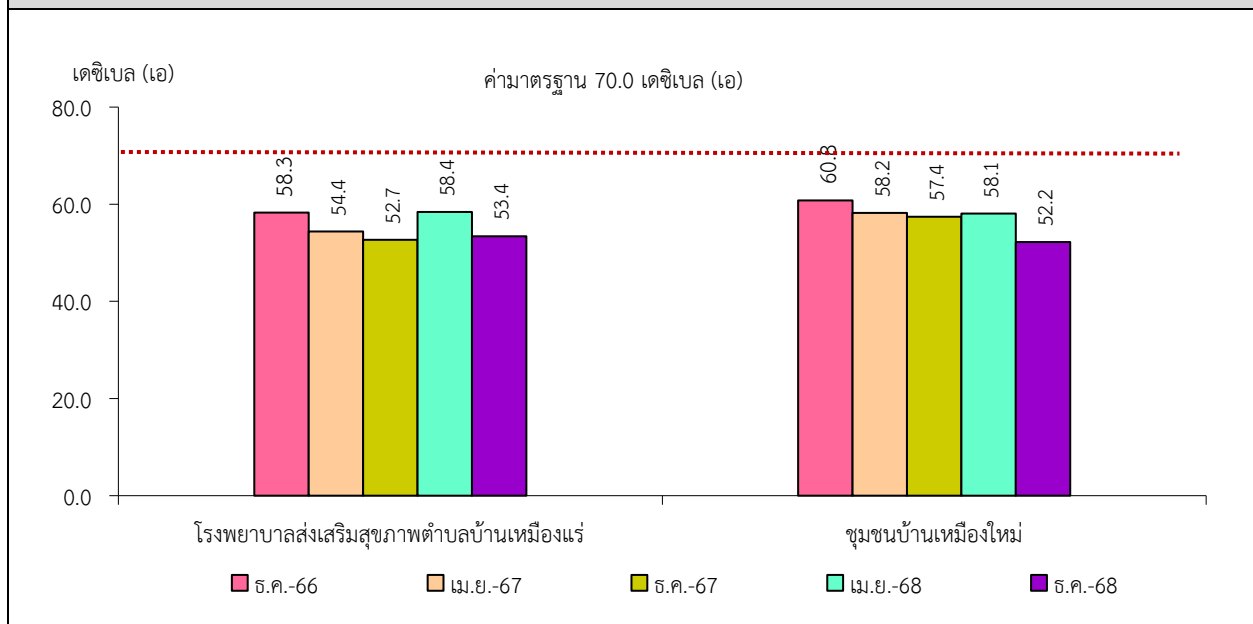
ตารางที่ 3-3 สรุปผลการตรวจวัดระดับเสียง

เดือน/ปี ที่ตรวจวัด	ผลการตรวจวัดระดับเสียง (เดซิเบล (เอ)) ¹⁾			
	โรงพยาบาลส่งเสริมสุขภาพตำบล บ้านเหมืองแร่		ชุมชนบ้านเหมืองใหม่	
	Leq 24 hrs.	L _{max}	Leq 24 hrs.	L _{max}
ธันวาคม 2566	58.3	98.7	60.8	97.1
เมษายน 2567	54.4	90.6	58.2	92.0
ธันวาคม 2567	52.7	82.9	57.4	98.6
เมษายน 2568	58.4	93.4	58.1	95.2
ธันวาคม 2568	53.4	92.7	52.2	86.9
ค่ามาตรฐาน ²⁾	70.0	115.0	70.0	115.0

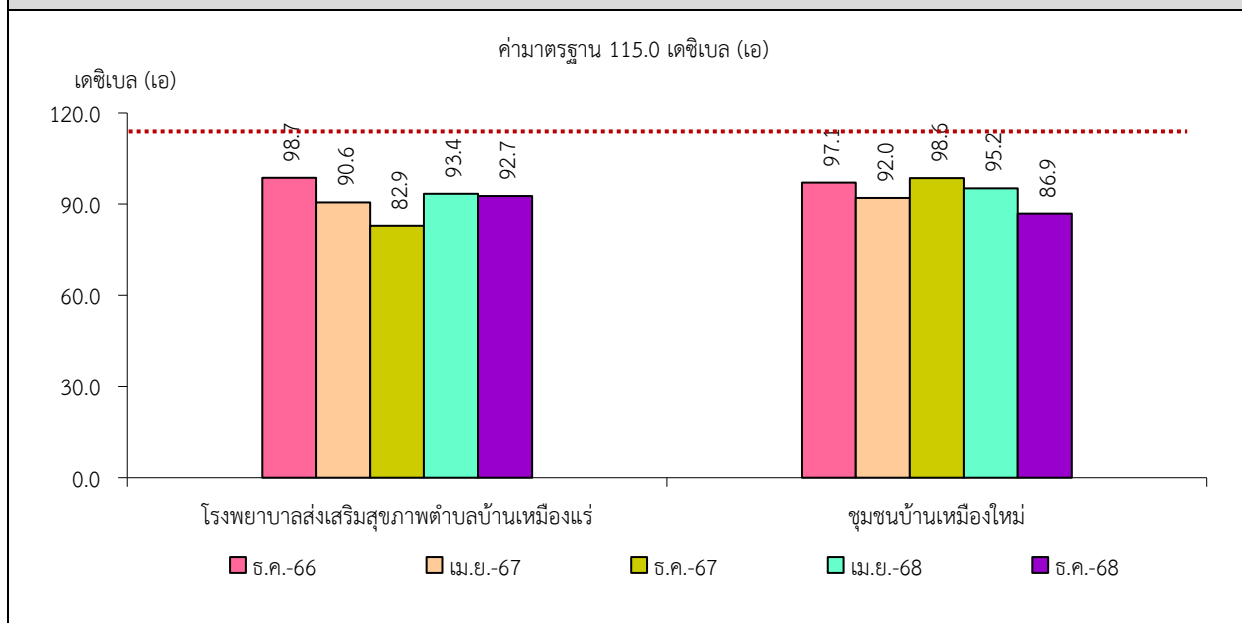
หมายเหตุ : ¹⁾ รายงานค่าสูงสุดในการตรวจวัด 3 วันต่อเนื่อง

²⁾ ประกาศคณะกรรมการสิ่งแวดล้อมแห่งชาติ ฉบับที่ 15 (พ.ศ.2540) เรื่อง กำหนดมาตรฐานระดับเสียงโดยทั่วไป

รูปที่ 3-4 กราฟแสดงผลการตรวจวัดระดับเสียงเฉลี่ย 24 ชั่วโมง (L_{eq} 24 hrs.)
เปรียบเทียบกับค่ามาตรฐาน



รูปที่ 3-5 กราฟแสดงผลการตรวจวัดระดับเสียงสูงสุด (L_{max}) เปรียบเทียบกับค่ามาตรฐาน



3.2.4 ค่าความสั่นสะเทือน

จากข้อมูลผลการตรวจวัดค่าความสั่นสะเทือนจากการระเบิดหน้าเหมืองโดยทำการตรวจวัดค่าความสั่นสะเทือน (ความถี่ ความเร็วของอนุภาค การขจัด และแรงอัดอากาศ) โครงการเหมืองแร่ยิปซัม ประทานบัตรที่ 32253/16045 ร่วมแผนผังโครงการทำเหมืองเดียวกันกับประทานบัตรที่ 29536/15091 และ 29537/15092 ของ บริษัท สหชาติเศรษฐกิจ จำกัด จำนวน 3 สถานี ได้แก่ บ้านเหมืองแร่หลังใกล้ที่สุด โรงพยาบาลส่งเสริมสุขภาพตำบลบ้านเหมืองแร่ และชุมชนบ้านเหมืองใหม่ ที่ผ่านมาจนถึงเดือนธันวาคม 2568 พบว่า ผลการตรวจวัดมีค่าต่ำกว่าขีดความสามารถที่เครื่องตรวจวัดความสั่นสะเทือนจะตรวจวัดได้ คือมีค่าความถี่น้อยกว่า 1 เฮิรตซ์ ค่าความเร็วอนุภาคสูงสุดน้อยกว่า 0.130 มิลลิเมตรต่อวินาที และการขจัดน้อยกว่า 0 มิลลิเมตร สรุปได้ดังตารางที่ 3-4

ตารางที่ 3-4 สรุปผลการตรวจวัดค่าความสั่นสะเทือนขณะระเบิดหน้าเหมือง

สถานีตรวจวัด	เดือน/ปี	ดัชนี	ความถี่ (เฮิรตซ์)	ความเร็วของ อนุภาค (มม./วินาที)	ค่า มาตรฐาน ¹⁾	ระยะขจัด (มม.)	ค่า มาตรฐาน ¹⁾	แรงอัด อากาศ
St.1	ธ.ค. 2566	TRANSVERSE	N/A	<0.130	-	0.000	-	<0.500
		VERTICAL	N/A	<0.130	-	0.000	-	
		LONGITUDINAL	N/A	<0.130	-	0.000	-	
	เม.ย. 2567	TRANSVERSE	N/A	<0.130	-	0.000	-	<0.500
		VERTICAL	N/A	<0.130	-	0.000	-	
		LONGITUDINAL	N/A	<0.130	-	0.000	-	
	ธ.ค. 2567	TRANSVERSE	N/A	<0.130	-	0.000	-	<0.500
		VERTICAL	N/A	<0.130	-	0.000	-	
		LONGITUDINAL	N/A	<0.130	-	0.000	-	
	เม.ย. 2568	TRANSVERSE	N/A	<0.130	-	0.000	-	<0.500
		VERTICAL	N/A	<0.130	-	0.000	-	
		LONGITUDINAL	N/A	<0.130	-	0.000	-	
	ธ.ค. 2568	TRANSVERSE	N/A	<0.130	-	0.000	-	<0.500
		VERTICAL	N/A	<0.130	-	0.000	-	
		LONGITUDINAL	N/A	<0.130	-	0.000	-	

หมายเหตุ : ¹⁾ ประกาศกระทรวงทรัพยากรธรรมชาติและสิ่งแวดล้อม เรื่อง กำหนดมาตรฐานควบคุมระดับเสียงและความสั่นสะเทือนจากการทำเหมือง
หิน ตีพิมพ์ในราชกิจจานุเบกษา เล่ม 122 ตอนที่ 125 ง ลงวันที่ 29 ธันวาคม 2548
N/A หมายถึง Frequency < 1 Hz, Velocity < 0.130 mm/sec และ Displacement < 0 mm
St.1 หมายถึง บ้านเหมืองแร่หลังที่ใกล้ที่สุด
St.2 หมายถึง โรงพยาบาลส่งเสริมสุขภาพตำบลบ้านเหมืองแร่
St.3 หมายถึง ชุมชนบ้านเหมืองใหม่

ตารางที่ 3-4 (ต่อ) สรุปผลการตรวจวัดค่าความสั่นสะเทือนขณะระเบิดหน้าเหมือง

สถานีตรวจวัด	เดือน/ปี	ดัชนี	ความถี่ (เฮิรตซ์)	ความเร็วของ อนุภาค (มม./วินาที)	ค่า มาตรฐาน ¹⁾	ระยะขจัด (มม.)	ค่า มาตรฐาน ¹⁾	แรงอัด อากาศ
St.2	ธ.ค. 2566	TRANSVERSE	N/A	<0.130	-	0.000	-	<0.500
		VERTICAL	N/A	<0.130	-	0.000	-	
		LONGITUDINAL	N/A	<0.130	-	0.000	-	
	เม.ย. 2567	TRANSVERSE	N/A	<0.130	-	0.000	-	<0.500
		VERTICAL	N/A	<0.130	-	0.000	-	
		LONGITUDINAL	N/A	<0.130	-	0.000	-	
	ธ.ค. 2567	TRANSVERSE	N/A	<0.130	-	0.000	-	<0.500
		VERTICAL	N/A	<0.130	-	0.000	-	
		LONGITUDINAL	N/A	<0.130	-	0.000	-	
	เม.ย. 2568	TRANSVERSE	N/A	<0.130	-	0.000	-	<0.500
		VERTICAL	N/A	<0.130	-	0.000	-	
		LONGITUDINAL	N/A	<0.130	-	0.000	-	
	ธ.ค. 2568	TRANSVERSE	N/A	<0.130	-	0.000	-	<0.500
		VERTICAL	N/A	<0.130	-	0.000	-	
		LONGITUDINAL	N/A	<0.130	-	0.000	-	

หมายเหตุ : ¹⁾ ประกาศกระทรวงทรัพยากรธรรมชาติและสิ่งแวดล้อม เรื่อง กำหนดมาตรฐานควบคุมระดับเสียงและความสั่นสะเทือนจากการทำเหมือง
หิน ตีพิมพ์ในราชกิจจานุเบกษา เล่ม 122 ตอนที่ 125 ง ลงวันที่ 29 ธันวาคม 2548
N/A หมายถึง Frequency < 1 Hz, Velocity < 0.130 mm/sec และ Displacement < 0 mm
St.1 หมายถึง บ้านเหมืองแร่หลังที่ใกล้ที่สุด
St.2 หมายถึง โรงพยาบาลส่งเสริมสุขภาพตำบลบ้านเหมืองแร่
St.3 หมายถึง ชุมชนบ้านเหมืองใหม่

ตารางที่ 3-4 (ต่อ) สรุปผลการตรวจวัดค่าความสั่นสะเทือนขณะระเบิดหน้าเหมือง

สถานีตรวจวัด	เดือน/ปี	ดัชนี	ความถี่ (เฮิรตซ์)	ความเร็วของ อนุภาค (มม./วินาที)	ค่า มาตรฐาน ¹⁾	ระยะขจัด (มม.)	ค่า มาตรฐาน ¹⁾	แรงอัด อากาศ
St.3	ธ.ค. 2566	TRANSVERSE	N/A	<0.130	-	0.000	-	<0.500
		VERTICAL	N/A	<0.130	-	0.000	-	
		LONGITUDINAL	N/A	<0.130	-	0.000	-	
	เม.ย. 2567	TRANSVERSE	N/A	<0.130	-	0.000	-	<0.500
		VERTICAL	N/A	<0.130	-	0.000	-	
		LONGITUDINAL	N/A	<0.130	-	0.000	-	
	ธ.ค. 2567	TRANSVERSE	N/A	<0.130	-	0.000	-	<0.500
		VERTICAL	N/A	<0.130	-	0.000	-	
		LONGITUDINAL	N/A	<0.130	-	0.000	-	
	เม.ย. 2568	TRANSVERSE	N/A	<0.130	-	0.000	-	<0.500
		VERTICAL	N/A	<0.130	-	0.000	-	
		LONGITUDINAL	N/A	<0.130	-	0.000	-	
	ธ.ค. 2568	TRANSVERSE	N/A	<0.130	-	0.000	-	<0.500
		VERTICAL	N/A	<0.130	-	0.000	-	
		LONGITUDINAL	N/A	<0.130	-	0.000	-	

หมายเหตุ : ¹⁾ ประกาศกระทรวงทรัพยากรธรรมชาติและสิ่งแวดล้อม เรื่อง กำหนดมาตรฐานควบคุมระดับเสียงและความสั่นสะเทือนจากการทำเหมืองหิน ตีพิมพ์ในราชกิจจานุเบกษา เล่ม 122 ตอนที่ 125 ง ลงวันที่ 29 ธันวาคม 2548
N/A หมายถึง Frequency < 1 Hz, Velocity < 0.130 mm/sec และ Displacement < 0 mm
St.1 หมายถึง บ้านเหมืองแร่หลังที่ใกล้ที่สุด
St.2 หมายถึง โรงพยาบาลส่งเสริมสุขภาพตำบลบ้านเหมืองแร่
St.3 หมายถึง ชุมชนบ้านเหมืองใหม่

3.2.5 คุณภาพน้ำ

1) คุณภาพน้ำผิวดิน

จากข้อมูลผลการติดตามตรวจสอบคุณภาพน้ำผิวดินรอบโครงการเหมืองแร่ยิปซัม ประทานบัตรที่ 32253/16045 ร่วมแผนผังโครงการทำเหมืองเดียวกันกับประทานบัตรที่ 29536/15091 และ 29537/15092 ของบริษัท สหชาติเศรษฐกิจ จำกัด จำนวน 3 สถานี ได้แก่ น้ำชุมเหมืองเก่า คลองเหียนก่อนผ่านพื้นที่โครงการ และคลองเหียนหลังผ่านพื้นที่โครงการ ที่ผ่านมาจนถึงเดือนธันวาคม 2568 พบว่า ผลการวิเคราะห์มีค่าอยู่ในเกณฑ์มาตรฐานตามประกาศ คณะกรรมการสิ่งแวดล้อมแห่งชาติ ฉบับที่ 8 (พ.ศ. 2537) ออกตามความในพระราชบัญญัติส่งเสริมและรักษาคุณภาพสิ่งแวดล้อมแห่งชาติ พ.ศ. 2535 เรื่อง กำหนดมาตรฐานคุณภาพน้ำในแหล่งน้ำผิวดิน ตีพิมพ์ในราชกิจจานุเบกษา เล่ม 111 ตอนที่ 16 ง ลงวันที่ 24 กุมภาพันธ์ 2537 (ประเภทที่ 3) ยกเว้น คลองเหียนก่อนผ่านพื้นที่โครงการ และคลองเหียนหลังผ่านพื้นที่โครงการ ในเดือนเมษายน 2567 พบว่า ไม่สามารถเก็บตัวอย่างมาวิเคราะห์ได้ เนื่องจากน้ำแห้งขอด สรุปผลการวิเคราะห์ดังตารางที่ 3-5 และรูปที่ 3-5

2) คุณภาพน้ำใต้ดิน

จากข้อมูลผลการติดตามตรวจสอบคุณภาพน้ำใต้ดินรอบโครงการเหมืองแร่ยิปซัม ประทานบัตรที่ 32253/16045 ร่วมแผนผังโครงการทำเหมืองเดียวกันกับประทานบัตรที่ 29536/15091 และ 29537/15092 ของบริษัท สหชาติเศรษฐกิจ จำกัด จำนวน 2 สถานี ได้แก่ น้ำประปาบาดาลบ้านเหมืองแร่ และน้ำประปาบาดาลบ้านเหมืองใหม่ ที่ผ่านมาจนถึงเดือนธันวาคม 2568 พบว่า ผลการวิเคราะห์ส่วนใหญ่มีค่าอยู่ในเกณฑ์มาตรฐานตามประกาศกระทรวง ทรัพยากรธรรมชาติและสิ่งแวดล้อม เรื่อง กำหนดหลักเกณฑ์และมาตรการในทางวิชาการสำหรับการ ป้องกันด้านสาธารณสุขและการป้องกันในเรื่องสิ่งแวดล้อมเป็นพิษ พ.ศ. 2551 ตีพิมพ์ใน ราชกิจจานุเบกษา เล่ม 125 ตอนพิเศษ 85 ง ลงวันที่ 21 พฤษภาคม 2551 ยกเว้น ปริมาณตะกอน ละลายทั้งหมด ค่าความกระด้าง และปริมาณซัลเฟต น้ำประปาบาดาลบ้านเหมืองแร่ และน้ำประปา บาดาลบ้านเหมืองใหม่ เดือนธันวาคม 2566 เดือนเมษายน 2567 เดือนธันวาคม 2567 เดือนเมษายน 2568 และเดือนธันวาคม 2568 ที่มีค่าเกินเกณฑ์อนุโลมสูงสุด เนื่องจากสภาพพื้นที่ดังกล่าวเป็นแหล่งแร่ ยิปซัม ซึ่งมีองค์ประกอบทางเคมีคือ $\text{CaSO}_4 \cdot 2\text{H}_2\text{O}$ ซึ่งมี CaO เป็นองค์ประกอบ 32.6% มี SO_3 เป็น องค์ประกอบ 46.5% และมีน้ำ เป็นองค์ประกอบ 20.9% ดังนั้น เมื่อเกิดการละลายจึงทำให้น้ำมี ปริมาณตะกอนละลายทั้งหมด ค่าความกระด้าง และปริมาณซัลเฟต มีค่าสูง แต่อย่างไรก็ตาม จากการ ตรวจสอบพื้นที่ พบว่า ไม่มีการนำน้ำจากบริเวณดังกล่าวมาใช้ในการบริโภคแต่อย่างใด ทั้งนี้ประชาชน ในพื้นที่ดังกล่าวใช้น้ำในการอุปโภคเท่านั้น ซึ่งทางบริษัทที่ปรึกษาได้เสนอแนะให้ผู้ประกอบการแจ้งให้ ประชาชนในพื้นที่ดังกล่าว ทราบถึงผลวิเคราะห์คุณภาพน้ำ อีกทั้งทางโครงการจัดให้มีการเฝ้าระวัง คุณภาพน้ำอย่างต่อเนื่อง แสดงได้ดังตารางที่ 3-6 และรูปที่ 3-6

ตารางที่ 3-5 สรุปผลการวิเคราะห์คุณภาพน้ำผิวดิน

สถานีตรวจวัด	เดือน/ปี ที่ตรวจวัด	pH	TSS	TDS	Total Hardness (as CaCO ₃)	Turbidity	Sulfate	Iron
		-	mg/L	mg/L	mg/L	NTU	mg/L	mg/L
ชุมเห็ดเมืองเก่า	ธ.ค. 2566	7.8	<5.0	2,205	1,424	1.2	890.0	<0.01
	เม.ย. 2567	7.9	<5.0	2,436	1,576	<1.0	1,268.6	<0.01
	ธ.ค. 2567	7.8	<5.0	2,546	1,654	<1.0	1,610.1	<0.01
	เม.ย. 2568	7.6	5.2	2,647	1,658	<1.0	1,376.3	<0.01
	ธ.ค. 2568	7.5	<5.0	>2,000	1,378	<1.0	1,224.4	<0.01
คลองเทียมก่อนผ่านพื้นที่ โครงการ	ธ.ค. 2566	8.0	<5.0	660	360	1.7	156.5	0.02
	เม.ย. 2567	น้ำแห้ง						
	ธ.ค. 2567	7.6	11.2	2,685	292	5.8	97.0	<0.01
	เม.ย. 2568	น้ำแห้ง						
	ธ.ค. 2568	7.8	<5.0	>2,000	1,695	<1.0	1,427.4	<0.01
คลองเทียมหลังผ่านพื้นที่ โครงการ	ธ.ค. 2566	7.8	<5.0	2,400	1,556	2.0	648.3	0.03
	เม.ย. 2567	น้ำแห้ง						
	ธ.ค. 2567	7.6	<5.0	2,790	1,670	<1.0	1,548.0	<0.01
	เม.ย. 2568	น้ำแห้ง						
	ธ.ค. 2568	7.8	<5.0	703	348	8.2	123.6	<0.01
ค่ามาตรฐาน ¹⁾		5.0-9.0	-	-	-	-	-	-

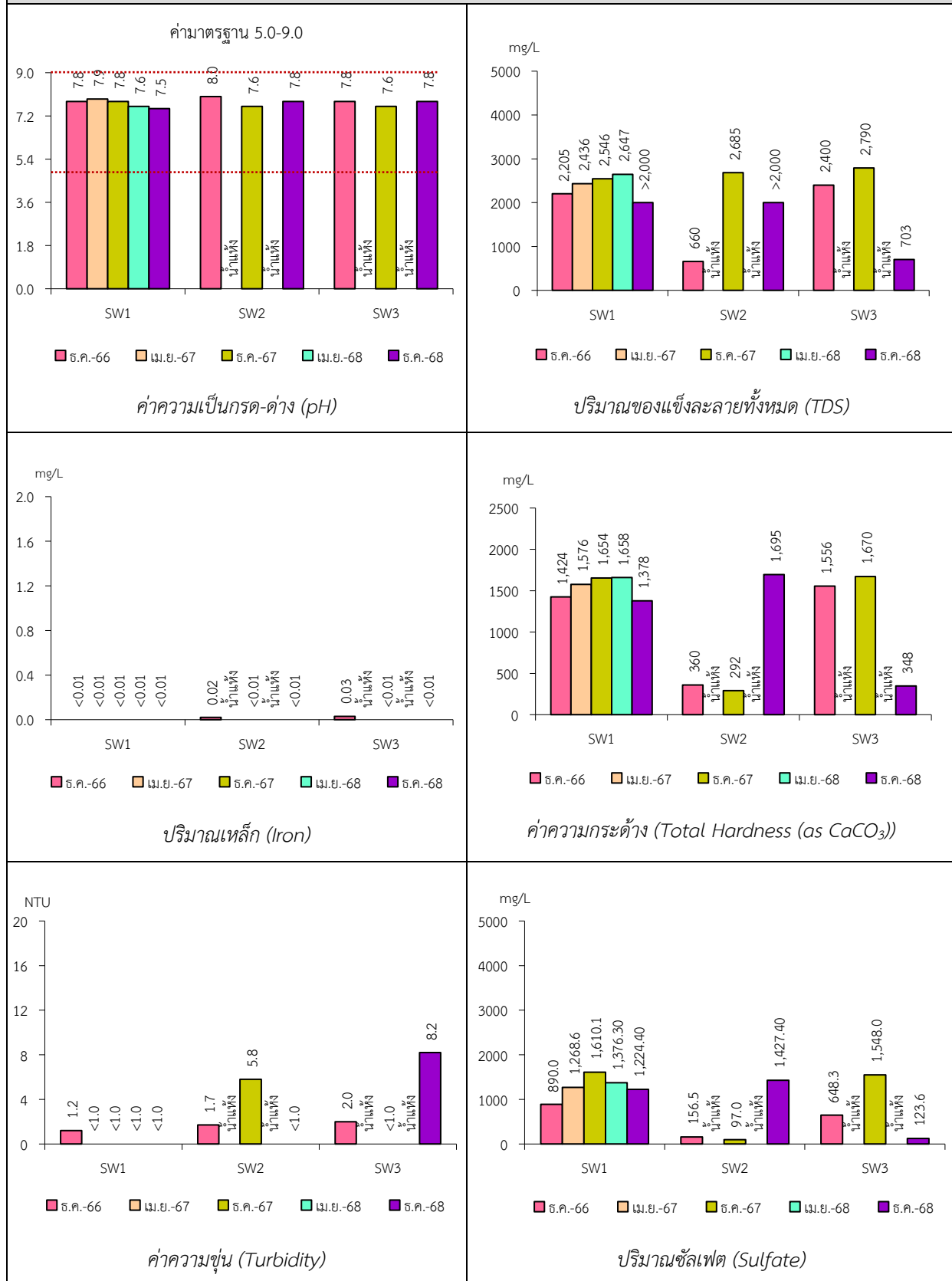
หมายเหตุ : ¹⁾ ประกาศคณะกรรมการสิ่งแวดล้อมแห่งชาติ ฉบับที่ 8 (พ.ศ. 2537) ออกตามความในพระราชบัญญัติส่งเสริมและรักษาคุณภาพสิ่งแวดล้อมแห่งชาติ พ.ศ.2535 เรื่อง กำหนดมาตรฐานคุณภาพน้ำในแหล่งน้ำผิวดิน ตีพิมพ์ในราชกิจจานุเบกษา เล่ม 111 ตอนที่ 16 ง ลงวันที่ 24 กุมภาพันธ์ 2537 (ประเภทที่ 3)

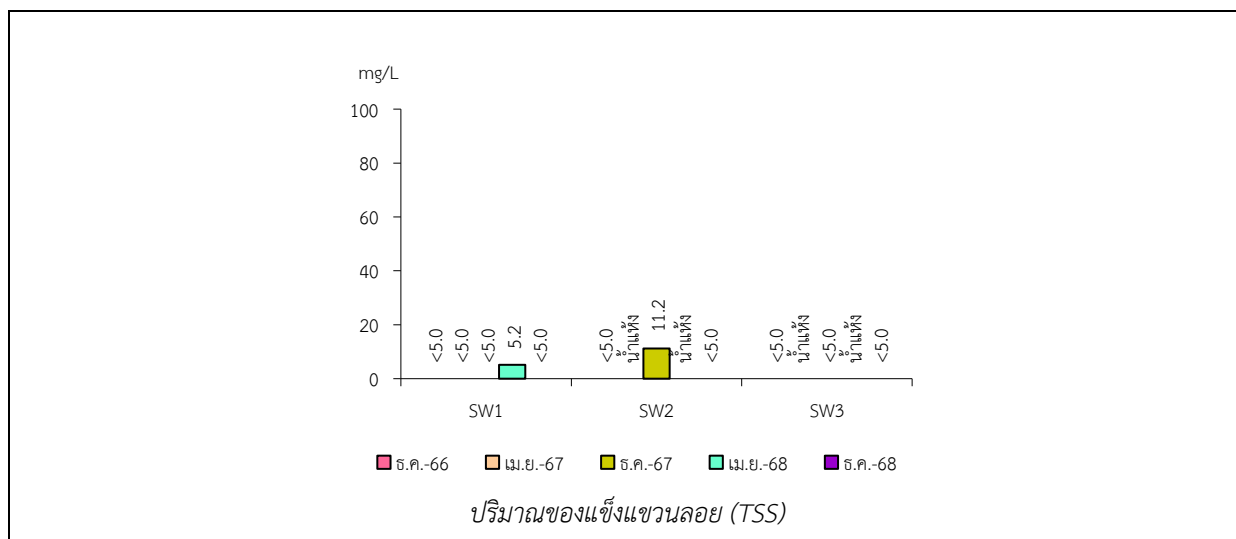
ตารางที่ 3-6 สรุปผลการวิเคราะห์คุณภาพน้ำใต้ดิน

สถานีตรวจวัด	เดือน/ปี ที่ตรวจวัด	ผลการวิเคราะห์						
		pH	TSS	TDS	Total Hardness (as CaCO ₃)	Turbidity	Sulfate	Iron
		-	mg/L	mg/L	mg/L	NTU	mg/L	mg/L
น้ำประปาบาดาล บ้านเหมืองแร่	ธ.ค. 2566	6.8	7.1	1,943	1,260	1.6	700.0	<0.01
	เม.ย. 2567	8.0	<5.0	1,844	1,285	<1.0	1,251.9	0.01
	ธ.ค. 2567	8.0	<5.0	2,286	1,357	<1.0	1,119.8	<0.01
	เม.ย. 2568	6.8	<5.0	2,044	1,260	<1.0	930.4	<0.01
	ธ.ค. 2568	6.8	<5.0	600	1,301	<1.0	1,013.2	<0.01
น้ำประปาบาดาล บ้านเหมืองใหม่	ธ.ค. 2566	7.6	<5.0	1,395	836	2.0	597.1	0.02
	เม.ย. 2567	7.7	<5.0	2,314	1,626	<1.0	1,476.2	0.01
	ธ.ค. 2567	7.5	<5.0	2,267	1,453	<1.0	1,291.9	<0.01
	เม.ย. 2568	7.5	<5.0	2,506	1,455	<1.0	1,178.1	<0.01
	ธ.ค. 2568	7.5	<5.0	1,711	1,042	<1.0	770.6	<0.01
เกณฑ์กำหนดที่เหมาะสม ¹⁾		7.0-8.5	-	ไม่เกิน 600	ไม่เกิน 300	5	ไม่เกิน 200	ไม่เกิน 0.5
เกณฑ์อนุโลมสูงสุด ¹⁾		6.5-9.2	-	1,200	500	20	250	1.0

หมายเหตุ : ¹⁾ ประกาศกระทรวงทรัพยากรธรรมชาติและสิ่งแวดล้อม เรื่อง กำหนดหลักเกณฑ์และมาตรการในทางวิชาการสำหรับการป้องกันด้าน
สาธารณสุขและการป้องกันในเรื่องสิ่งแวดล้อมเป็นพิษ พ.ศ. 2551 ตีพิมพ์ในราชกิจจานุเบกษา เล่ม 125 ตอนพิเศษ 85 ง
ลงวันที่ 21 พฤษภาคม 251

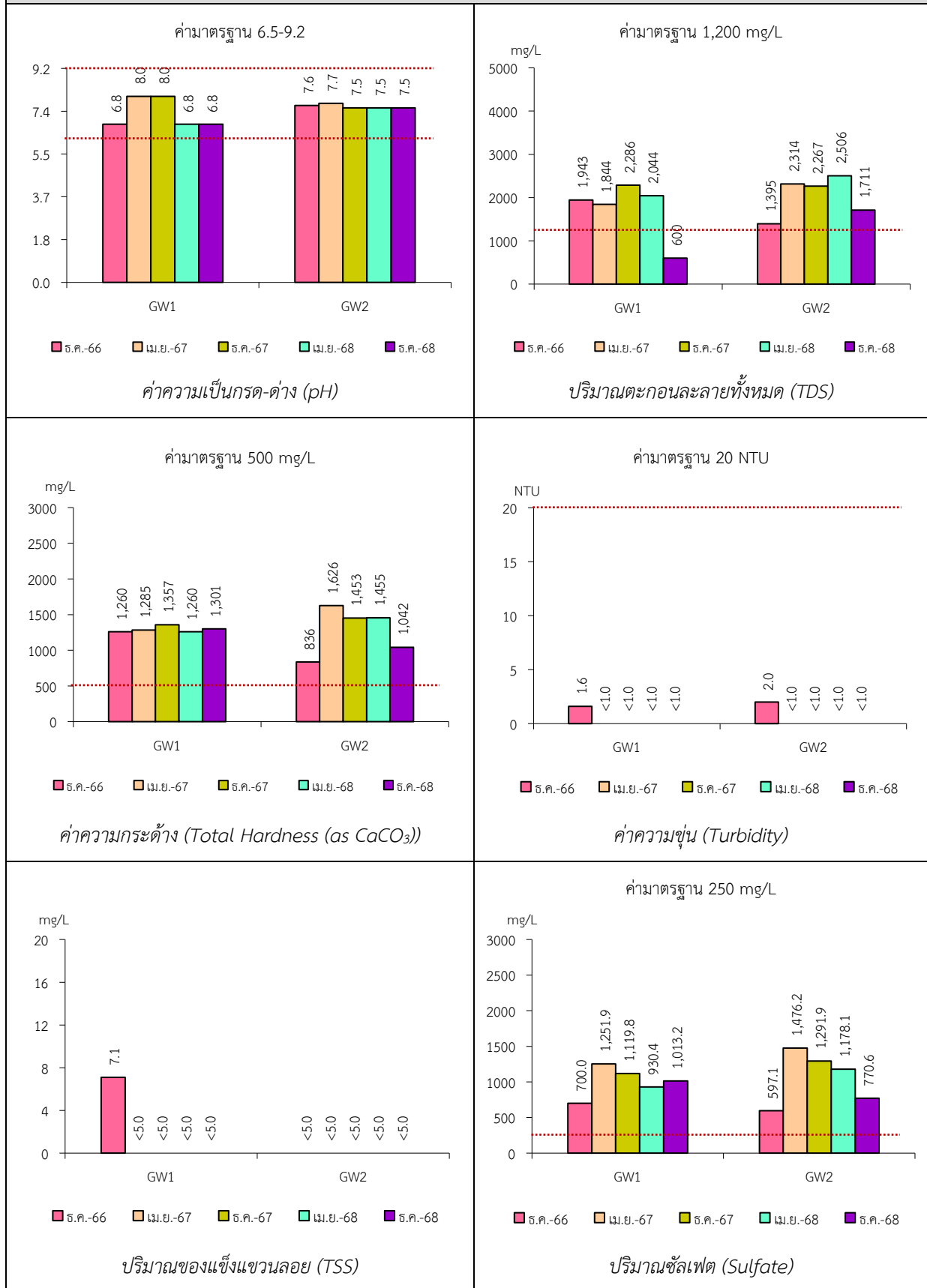
รูปที่ 3-6 กราฟแสดงผลการวิเคราะห์คุณภาพน้ำผิวดินเปรียบเทียบกับค่ามาตรฐาน

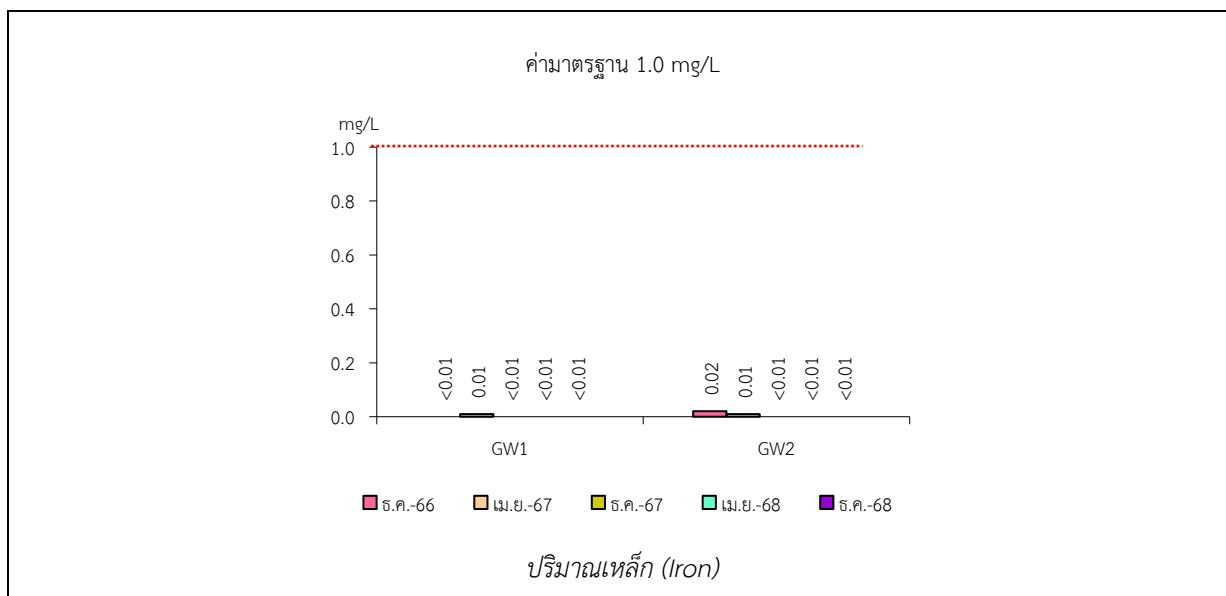




หมายเหตุ : SW1 หมายถึง ชุมเหมืองเก่า
SW2 หมายถึง คลองเตียนก่อนผ่านพื้นที่โครงการ
SW3 หมายถึง คลองเตียนหลังผ่านพื้นที่โครงการ

รูปที่ 3-7 กราฟแสดงผลการวิเคราะห์คุณภาพน้ำใต้ดินเปรียบเทียบกับค่ามาตรฐาน





หมายเหตุ : GW1 หมายถึง น้ำประปาบาดาลบ้านเหมืองแร่
GW2 หมายถึง น้ำประปาบาดาลบ้านเหมืองใหม่